

---

豊トラスティ証券

# ゆたかCFD操作マニュアル

スマートフォン用Web版

2024年9月28日更新

## 1・お取引にあたって

(1) 動作環境	2
(2) 取扱い銘柄について	3
(3) ご利用可能時間	5
(4) ログイン画面	9
(5) ログインパスワード強制変更画面	10
(6) 書面の同意・確認	11
(7) 取引パスワード登録	12

## 2・メイン画面

(1) 初期表示	13
----------	----

## 3・ヘッダ

(1) ヘッダ	14
---------	----

## 4・グローバルメニュー

(1) レート/注文	15
新規/決済注文	16
新規/決済注文(ストリーミング注文)	19
新規/決済注文(成行)	20
新規/決済注文(指値)	21
新規/決済注文(逆指値)	22
新規/決済注文(ストップリミット)	23
新規/決済注文(OCO)	24
新規/決済注文(IFD)	25
新規/決済注文(IFDOCO)	27
(2) チャート	29
(3) 建玉/決済	31
(4) 注文照会	35
(5) ニュース	38

## 5・メニュー

(1) メニュー	39
(2) 取引履歴照会	40
(3) 証拠金状況照会	44
(4) 出金依頼	46
(5) 金利・配当相当額一覧	47
(6) 入出金照会	48
(7) お知らせ	51
(8) お客さま別お知らせ	52
(9) 取引所お知らせ	53
(10) ログインパスワード変更	54
(11) 取引パスワード変更	55
(12) 指定レートメール	56
(13) 取引パスワード省略設定解除	57
(14) メール通知設定	58
(15) 取引設定	59
(16) 銘柄詳細情報	60
(17) 価格データ	61

## 6・その他機能

(1) ランドスケープモード	62
(2) スワイプ操作	63
(3) ソフトウェアキーボード	64

## (1) 動作環境

OS	iOS 14～	Android OS 10～
ブラウザ	Safari(最新バージョン)	Chrome(最新バージョン)
プラグイン	Adobe Reader	
モニター解像度	568*320px	360x640dp
その他設定等	Cookie を有効(セッションCookie) プライベートブラウジングモードでの利用は不可	

# I お取引にあたって

## (2) 取扱い銘柄について

### ■ 銘柄の種類

銘柄	表記	取引単位
日経225	日経225(●●●●)	日経平均株価 × 100円
日経225マイクロ	日経マイクロ(●●●●)	日経平均株価 × 10円
DAX	DAX(●●●●)	DAX® × 100円
FTSE100	FTSE100(●●●●)	FTSE100 × 100円
NYダウ	NYダウ(●●●●)	NYダウ × 10円
NASDAQ-100	NDX-100(●●●●)	NASDAQ-100 × 10円
ラッセル2000	RSL2000 (●●●●)	ラッセル2000 × 100円
金ETF	金ETF(●●●●)	金ETF × 100円
プラチナETF	プラチナETF(●●●●)	プラチナETF × 100円
銀ETF	銀ETF(●●●●)	銀ETF × 100円
原油ETF	原油ETF(●●●●)	原油ETF × 100円

※ 「●●●●」 はリセット日を迎える西暦となります

## ■リセット方法

銘柄	上場期間 ※重複期間	取引開始日	取引最終日	リセット日
日経225	15ヶ月間 ※ 新規上場日後「3ヶ月」 (前取引との重複) 及び 取引最終日前「3ヶ月」 (後取引との重複) 計6ヶ月間	9月 第2金曜日の翌取引日 (原則、月曜日)	12月 第2金曜日の前取引日	12月 第2金曜日
日経225マイクロ				
DAX			12月 第3金曜日の前取引日	12月 第3金曜日の翌取引日
FTSE100				
NYダウ				
NASDAQ-100				
ラッセル2000				
金ETF				
プラチナETF				
銀ETF				
原油ETF				

# I お取引にあたって

## (3) ご利用可能時間

- 通常期間 米国 (11月 第1日曜日の翌日 ~ 3月第 2日曜日の前日)
- 欧州 (10月最終日曜日の翌日 ~ 3月最終日曜日の前日)

ログイン可能時間	(土～月曜日) 土曜日 13:00 ~ 火曜日 6:55 (火～木曜日) 7:35 ~ 翌日 6:55 (金曜日) 7:35 ~ 翌日 6:00	
注文受付可能時間	(土～月曜日) 土曜日 13:00 ~ 火曜日 6:55 (火～木曜日) 7:35 ~ 翌日 6:55 (金曜日) 7:35 ~ 翌日 6:00	
出金依頼受付時間	(土～月曜日) 土曜日 13:00 ~ 火曜日 6:55 (火～木曜日) 7:35 ~ 翌日 6:55 (金曜日) 7:35 ~ 翌日 6:00	
プレオープン時間	日経225 日経225マイクロ NYダウ NASDAQ-100 ラッセル2000	(月曜日) 8:00 ~ 8:30 (火～金曜日) 8:20 ~ 8:30
	DAX	(月～金曜日) 15:50 ~ 16:00
	FTSE100	(月～金曜日) 16:50 ~ 17:00
	金ETF プラチナETF 銀ETF 原油EFT	(月曜日) 8:30 ~ 9:00 (火～金曜日) 8:50 ~ 9:00

<b>取引時間</b>	<b>日経225</b> <b>日経225マイクロ</b> <b>NYダウ</b> <b>NASDAQ-100</b> <b>ラッセル2000</b>	(月～金曜日) 8:30 ~ 翌日 6:00
	<b>DAX</b>	(月～金曜日) 16:00 ~ 翌日 6:00
	<b>FTSE100</b>	(月～金曜日) 17:00 ~ 翌日 6:00
	<b>金ETF</b> <b>プラチナETF</b> <b>銀ETF</b> <b>原油ETF</b>	(月～金曜日) 9:00 ~ 翌日 6:00

- 土曜日 6:00 ~ 13:00はシステムメンテナンスのため、ログイン不可となります。
- 取引時間以外は、ストリーミング注文は発注できません(その他の注文(成行含む)は可能です)。
- プレオープン時間帯は、発注のみ可能で約定しません。
- 取引時間は取引所の定める取引時間帯で、海外市場の祝日等の理由で変更されることがあります。
- 通信・回線状況によっては画面の表示に時間がかかる場合がございます。

- サマータイム適用期間 米国 (3月 第2日曜日 ~ 11月 第1日曜日)  
 欧州 (3月最終日曜日 ~ 10月最終日曜日)

ログイン可能時間	(土～月曜日) 土曜日 13:00 ~ 火曜日 5:55 (火～木曜日) 6:35 ~ 翌日 5:55 (金曜日) 6:35 ~ 翌日 5:00
注文受付可能時間	(土～月曜日) 土曜日 13:00 ~ 火曜日 5:55 (火～木曜日) 6:35 ~ 翌日 5:55 (金曜日) 6:35 ~ 翌日 5:00
出金依頼受付時間	(土～月曜日) 土曜日 13:00 ~ 火曜日 5:55 (火～木曜日) 6:35 ~ 翌日 5:55 (金曜日) 6:35 ~ 翌日 5:00
プレオープン時間	日経225 日経225マイクロ NYダウ NASDAQ-100 ラッセル2000 (月曜日) 8:00 ~ 8:30 (火～金曜日) 8:20 ~ 8:30
	DAX (月～金曜日) 15:50 ~ 16:00 (欧州 サマータイム適用期間) 14:50 ~ 15:00
	FTSE100 (月～金曜日) 16:50 ~ 17:00 (欧州 サマータイム適用期間) 15:50 ~ 16:00
	金ETF プラチナETF 銀ETF 原油ETF (月曜日) 8:30 ~ 9:00 (火～金曜日) 8:50 ~ 9:00



<b>取引時間</b>	<b>日経225 日経225マイクロ NYダウ NASDAQ-100 ラッセル2000</b>	(月～金曜日)      8:30 ~ 翌日 5:00
	<b>DAX</b>	(月～金曜日)      16:00 ~ 翌日 5:00 (欧州 サマータイム適用期間) 15:00~
	<b>FTSE100</b>	(月～金曜日)      17:00 ~ 翌日 5:00 (欧州 サマータイム適用期間) 16:00~
	<b>金ETF プラチナETF 銀ETF 原油ETF</b>	(月～金曜日)      9:00 ~ 翌日 5:00

- 土曜日 5:00 ~ 13:00はシステムメンテナンスのため、ログイン不可となります。
- 取引時間以外は、ストリーミング注文は発注できません(その他の注文(成行含む)は可能です)。
- プレオープン時間帯は、発注のみ可能で約定しません。
- 取引時間は取引所の定める取引時間帯で、海外市場の祝日等の理由で変更されることがあります。
- 通信・回線状況によっては画面の表示に時間がかかる場合がございます。

## (4) ログイン画面



The screenshot shows a login interface with a dark background. At the top, the text 'ログイン' (Login) is displayed. Below it is the 'ゆたかCFD' logo. A message reads: 'お客様のIDとパスワードを入力の際は、「ログイン」ボタンをクリックしてください' (When entering your ID and password, please click the 'Login' button). There are two input fields: 'ログインID' (Login ID) and 'パスワード' (Password). A prominent orange 'ログイン' button is highlighted with a white border and a circled '1' below it.

### ① ログイン

ログインIDとログインパスワードを入力してクリックしてください。  
ログイン認証に成功すると、プライス一覧画面が表示されます。


当社より発行された初期ログインパスワードをご入力された場合、  
**(4)ログインパスワード強制変更画面**が表示されます。

ご同意いただく必要のある書面が存在する場合、  
**(5)重要文書の同意・確認画面**が表示されます。



## (5) ログインパスワード強制変更

初期パスワード変更

 ゆたかCFD

現在のログインパスワードは仮のパスワードです。お客様ご自身でパスワードを変更してください。

現在のログインパスワード

①

新しいログインパスワード

②

もう一度ご入力ください (確認)

パスワード変更

③

- ① 現在のログインパスワード  
現在のログインパスワードを入力します。
- ② 新しいログインパスワード  
変更後のログインパスワードを入力します。
- ③ ログインパスワード変更  
タップすると、ログインパスワード変更確認ダイアログが表示されます。

- ④ 確認ダイアログ  
変更する場合は「はい」をタップします。  
変更を止める場合は「いいえ」をタップします。

- ⑤ ログインパスワード変更完了ダイアログ  
変更が受け付けられると、ダイアログが表示されます。

ログインパスワード変更後、ご同意いただく必要のある書面が存在する場合、**(5)重要文書の同意・確認画面**が表示されます。

※ログインパスワードは半角英字・半角数字・半角記号のうち2種類以上を含めて、8～16文字の範囲でご設定いただけます。

※半角英字は大文字・小文字の別なく同種の扱いとなります。  
半角記号は以下32種類が使用可能です。

!@#\$%^&\*()\_ = `~[]{}<>¥|/"/";,.-?+\_

※ログインパスワードと取引パスワードを同じパスワードに設定することはできません。

- ④ ログインパスワード変更確認ダイアログ

入力した内容でパスワードを更新しますか？

はい

いいえ

- ⑤ ログインパスワード変更完了ダイアログ

パスワード変更を受け付けました。

はい

## (6) 書面の同意・確認

### ・同意必須書面がある場合



### ・事前告知書面のみの場合



- ① 閲覧ボタン  
タップすると対象の書面(PDF形式)をダウンロードします。
- ② ログアウトボタン  
タップすると同意せずにログアウトします。
- ③ 同意するボタン  
タップすると閲覧した書面のみ同意して取引画面に遷移します。  
未読の同意必須書面が存在する場合、ボタンは非活性となります。
- ④ 次回ログイン時確認ボタン  
同意せずに取引画面を表示します。  
改定日が到来すると、同意が必須となります。

## (7) 取引パスワード登録

取引パスワード登録

ゆたかCFD

新規・決済注文の発注、訂正、取消を行う際に取引パスワードが必要になります。新たに登録する取引パスワードをご入力のうえ、「パスワード登録」ボタンを押してください。

① 新しい取引パスワード

もう一度ご入力ください (確認)

② パスワード登録

### ① 取引パスワードの登録

設定する取引パスワードを入力します。

### ② 登録反映ボタン

タップ時、取引パスワード登録確認ダイアログが表示されます。

登録確認ダイアログで「はい」をタップすると取引パスワード登録が実行されます。

取引パスワード変更後、ご同意いただく必要のある書面が存在する場合、**(5) 重要文書の同意・確認画面**が表示されます。

※取引パスワードは半角英字・半角数字・半角記号のうち2種類以上を含めて、4～16文字の範囲でご設定いただけます。

※半角英字は大文字・小文字の別なく同種の扱いとなります。

半角記号は以下32種類が使用可能です。

!@#\$%^&\*()\_=`~[]{}<>¥|/"/";,.-+`

※ログインパスワードと取引パスワードを同じパスワードに設定することはできません。

### ④

取引パスワード登録確認ダイアログ

### ⑤

取引パスワード登録完了ダイアログ

### (1) 初期表示

ログイン直後にプライス一覧が表示されます。

銘柄	買気配	売気配	High/Low
日経(202008)	22507	22510	H L ->
NYダウ(202008)	25967	25970	H L ->
日経(202009)	22535	22538	H L ->
NYダウ(202009)	25991	25994	H L ->
日経(2021)	22483	22486	H L 22,497 > 22,487
DAX(2021)	--	--	H L ->
FTSE(2021)	--	--	H L ->
NYダウ(2021)	25926	25929	H L 25,935 > 25,925
金(2021)	17512	17515	H L 17,520 > 17,509
原油(2021)	857	860	H L 852 > 839
日経225	21886	21889	H L 21,897 > 21,887
DAX	--	--	H L ->
FTSE100	--	--	H L ->
NYダウ	25907	25910	H L ->

レート/注文    チャート    建玉/決済    注文照会    ニュース

各パーツの名称は下記の通りとなります。

銘柄	買気配	売気配	High/Low
日経(202008)	22507	22510	H L ->
NYダウ(202008)	25967	25970	H L ->
日経(202009)	22535	22538	H L ->
NYダウ(202009)	25991	25994	H L ->
日経(2021)	22483	22486	H L 22,497 > 22,487
DAX(2021)	--	--	H L ->
FTSE(2021)	--	--	H L ->
NYダウ(2021)	25926	25929	H L 25,935 > 25,925
金(2021)	17512	17515	H L 17,520 > 17,509
原油(2021)	857	860	H L 852 > 839
日経225	21886	21889	H L 21,897 > 21,887
DAX	--	--	H L ->
FTSE100	--	--	H L ->
NYダウ	25907	25910	H L ->

レート/注文    **グローバルメニュー**    チャート    建玉/決済    注文照会    ニュース

#### (1) ヘッダ



① 「戻る」ボタン

遷移前の画面に戻ります。

② タイトル

表示している画面タイトルを表示します。

③ 「ログアウト」ボタン

タップでログアウトします。

④ 「メニュー」ボタン

メニュー画面に遷移します。

## (1) レート/注文

## ・プライス一覧

①

プライス一覧

銘柄	買気配	売気配	High/Low
日経(202008)	22507	22510	H L
NYダウ(202008)	25967	25970	H L
日経(202009)	22535	22538	H L
NYダウ(202009)	25991	25994	H L
日経(2021)	22483	22486	H L 22,497 22,487
DAX(2021)	--	--	H L
FTSE(2021)	--	--	H L
NYダウ(2021)	25926	25929	H L 25,935 25,925
金(2021)	17512	17515	H L 17,520 17,509
原油(2021)	857 <sup>▲</sup>	860 <sup>▲</sup>	H L 852 839
日経225	21886 <sup>▼</sup>	21889 <sup>▼</sup>	H L 21,897 21,887
DAX	--	--	H L
FTSE100	--	--	H L
NYダウ	25907	25910	H L

レート/注文    チャート    建玉/決済    注文照会    ニュース

## ① プライス一覧

選択した銘柄で「新規/決済注文」画面に遷移します。

銘柄毎の価格情報等をリアルタイムで確認できます。

また買気配/売気配が変動した場合、上下矢印が切り替わります。

\*パネルの並び順および表示設定はメニューの取引設定

( (12) 取引設定 参照)で行うことができます。



## (1) レート/注文 - 新規/決済注文

・ 新規/決済注文画面共通部分



### ① 銘柄

銘柄を選択します。選択するとチャートエリアの通過ペアも連動して選択されます。

### ② 注文種類

成行、ストリーミング、指値、逆指値、OCO、IFD、IFDOCOから注文種類を選択します。

### ③ 取引区分

新規、決済、FIFOから取引区分を選択します。

### ④ 注文数量

注文数量を入力します。

### ⑤ 建玉数量

選択している銘柄の保有している売買単位の建玉の数量を表示します。

### ⑥ 差引損益

選択している銘柄の保有している売買単位の建玉の差引損益を表示します。

### ⑦ 取引パスワード

取引パスワードを入力します。

### ⑧ 次回から省略

チェックした場合は、当日取引日に限り次回から入力を省略できます。

⑦

取引パスワード

⑧

省略設定中

(1) レート/注文 - 新規/決済注文

・ 新規/決済注文画面共通部分



⑨ 発注可能数量

タップすると発注可能数量ダイアログが表示されます。

(1) レート/注文 - 新規/決済注文

・新規/決済注文画面共通部分



⑩ 売買区分

売買を選択します。

⑪ 注文価格

指値または逆指値価格を入力します。

⑫ 有効期限

有効期限を選択します。

DAY : 当日中のみ有効です。

WEEK : 当該週末まで有効です。

GTC : 取引最終日までの期間内で取消するか  
約定成立するまで有効

⑬ 発注可能数量ボタン

発注可能数量画面をダイアログで表示します。

(1) レート/注文 - 新規/決済注文 (ストリーミング注文)

・ 1クリック発注モード

・ 同意チェックボックス



①



注文する場合は、同意チェック①後に発注ボタンをタップします。

1クリック発注モードは、取引設定画面で表示・非表示の設定が可能です。

1クリック発注モードとした場合は、即座に発注ボタンがタップ可能で表示されているときのチェック済みと同等の状態とみなされます。

(1) レート/注文 - 新規/決済注文 (成行)

・ 注文入力



・ 注文確認



- ① 注文入力機能で「確認する」ボタンをタップすると確認画面が表示されます。
- ② 取引パスワードを入力します。
- ③ 確認画面で「注文する」ボタンをタップすると注文が発注されます。

(1) レート/注文 - 新規/決済注文 (指値)

・ 注文入力

新規/決済注文

銘柄 買気配 売気配 High/Low  
日経225 21578 21580 21458 21195

指値

取引区分 新規 決済 FIFO

売/買 売 買

注文価格 21,530

発注可能数量

注文数量 1 枚

有効期限 GTC

1 建玉数量 3  
-15,100 差引損益 1,304,300

キャンセル 確認する

①

・ 注文確認

注文確認

銘柄 日経(2023)  
注文種類 指値  
取引区分 新規  
売/買 買  
注文価格 1  
注文数量 1 枚  
有効期限 GTC

取引パスワード

次回から省略

戻る 注文する

② ③

- ① 注文入力機能で「確認する」ボタンをタップすると確認画面が表示されます。
- ② 取引パスワードを入力します。
- ③ 確認画面で「注文する」ボタンをタップすると注文が発注されます。

(1) レート/注文 - 新規/決済注文 (逆指値)

・ 注文入力

新規/決済注文

銘柄 日経225 21581 21583 High/Low 21458 21195

逆指値

取引区分 新規 決済 FIFO

売/買 売 買

注文価格 21,633

注文数量 1 枚

有効期限 GTC

建玉数量 1 差引損益 -15,400 3 1,305,200

キャンセル 確認する

①

・ 注文確認

注文確認

銘柄 日経(2023)

注文種類 逆指値

取引区分 新規

売/買 買

注文価格 1

注文数量 9 枚

有効期限 GTC

取引パスワード

次回から省略

戻る 注文する

②

③

- ① 注文入力機能で「確認する」ボタンをタップすると確認画面が表示されます。
- ② 取引パスワードを入力します。
- ③ 確認画面で「注文する」ボタンをタップすると注文が発注されます。

(1) レート/注文 - 新規/決済注文 (ストップリミット)

・ 注文入力

新規/決済注文

銘柄 買気配 売気配 High/Low

日経225 21582 21584 H 21458 21195 L

ストップリミット

取引区分 新規 決済 FIFO

売/買 売 買

ストップ価格 21,634

リミット価格 21,534

発注可能数量

注文数量 1 枚

有効期限 GTC

1 建玉数量 3

-15,500 差引損益 1,305,500

キャンセル ① 確認する

・ 注文確認

注文確認

銘柄 日経(2023)

注文種類 ストップリミット

取引区分 新規

売/買 売

ストップ価格 2

リミット価格 3

注文数量 9 枚

有効期限 GTC

取引パスワード

次回から省略

戻る 注文する

- ① 注文入力機能で「確認する」ボタンをタップすると確認画面が表示されます。
- ② 取引パスワードを入力します。
- ③ 確認画面で「注文する」ボタンをタップすると注文が発注されます。



(1) レート/注文 - 新規/決済注文 (OCO)

・ 注文入力

新規/決済注文

銘柄 買気配 売気配 High/Low

日経225 21584 21586 L 21458 21195

OCO

取引区分 新規 決済 FIFO

売/買 売 買

指値価格 21,536

逆指値価格 21,636

発注可能数量

注文数量 1 枚

有効期限 GTC

1 建玉数量 3

-15,700 差引損益 1,306,100

キャンセル ① 確認する

・ 注文確認

注文確認

銘柄 日経(2023)

注文種類 OCO

取引区分 新規

売/買 売

指値価格 20,000

逆指値価格 12,000

注文数量 1 枚

有効期限 GTC ②

取引パスワード

次回から省略 ③

戻る 注文する

レート/注文 チャート 建玉/決済 注文照会 ニュース

- ① 注文入力機能で「確認する」ボタンをタップすると確認画面が表示されます。
- ② 取引パスワードを入力します。
- ③ 確認画面で「注文する」ボタンをタップすると注文が発注されます。

(1) レート/注文 - 新規/決済注文 (IFD)

・ 注文入力



① 注文入力機能で「確認する」ボタンを  
タップすると確認画面が表示されます。

### (1) レート/注文 - 新規/決済注文 (IFD)

#### ・ 注文確認

銘柄	日経(2023)
注文種類	IFDOCO
注文数量	1枚
1次注文(新規)	売
条件	指値
注文価格	20,000
有効期限	DAY
2次注文(決済)	買
指値価格	19,999
逆指値価格	20,002
有効期限	GTC

取引パスワード

次回から省略

戻る

- ② 取引パスワードを入力します。
- ③ 確認画面で「注文する」ボタンをタップすると注文が発注されます。

## (1) レート/注文 - 新規/決済注文 (IFDOCO)

## ・ 注文入力

新規/決済注文

銘柄 買気配 売気配 High/Low

日経225 21587 21589 21458 21195

IFDOCO

発注可能数量

注文数量 1 枚

1次注文 売 買

条件 成行 指値 逆指値

注文価格 21,539

有効期限 GTC

2次注文 売

指値価格 21,589

逆指値価格 21,489

レート/注文 チャート 建玉/決済 注文照会 ニュース

2次注文 売

指値価格 21,589

逆指値価格 21,489

有効期限 GTC

1 建玉数量 3

-16,000 差引損益 1,307,000

キャンセル ① 確認する

レート/注文 チャート 建玉/決済 注文照会 ニュース

① 注文入力機能で「確認する」ボタンをタップすると確認画面が表示されます。

### (1) レート/注文 - 新規/決済注文 (IFDOCO)

#### ・注文確認

銘柄	日経(2023)
注文種類	IFDOCO
注文数量	1 枚
1次注文(新規)	売
条件	指値
注文価格	20,000
有効期限	DAY
2次注文(決済)	買
指値価格	19,999
逆指値価格	20,002
有効期限	GTC

取引パスワード

次回から省略

戻る

- ② 取引パスワードを入力します。
- ③ 確認画面で「注文する」ボタンをタップすると注文が発注されます。

(2) チャート

・チャート



① 銘柄

描画するチャートの銘柄を選択します。

② 足種

Tick、1分足、5分足、15分足、30分足、1時間足、日足、週足、月足

③ チャートタイプ

ローソク足、ライン、平均足、カギ足、ポイントアンドフィギュア (P&F)

④ 売買

MM買気配、MM売気配、現在値、MM仲値

⑤ チャート設定

クリックするとチャート 設定/保存画面に遷移します。

⑥ チャートスコープ

描画するチャートの期間を選択します。

⑦ チャート

設定に合わせチャート、テクニカルなど表示します。

## (2) チャート

### ・チャート 設定/保存



**① お気に入り 保存/呼び出し**  
チャートヘッダで設定した状態を保存、呼び出しする機能です。

**② チャート基本設定**  
ツールチップ、グリッドなどの設定変更を行うチャートの基本設定や、チャートタイプ、チャートモードの設定画面へ移行します。

**③ チャートテクニカル設定**  
各種テクニカルの設定画面へ移行します。

**④ テクニカル表示ON/OFF**  
チャートに描画するテクニカルを選択します。オシレータ系は同時に選択できる数に限りがあります。

[テクニカル系]  
移動平均線、指数平滑移動平均線、ボリンジャーバンド、一目均衡表、エンベロップ、パラボリック

[オシレータ系]  
MACD、RSI、ストキャスティクス、RCI、モメンタム、移動平均乖離率、強弱レシオ、サイコロジカルライン

**⑤ 初期状態に戻すボタン**  
全てのチャート設定を初期状態に戻します

## (3) 建玉/決済

## ・ 建玉照会

建玉照会

④ 更新 全銘柄 ▼ 売買 ▼ 建玉サマリー

⑤

総差引損益 (表示建玉合計 | 円換算) **2,359,392**

銘柄 売/買	建玉数量 (決済注文中)	約定価格 差引損益
日経225 買	1 (0)	22,480 -225,300
日経225 買	1 (1)	21,900 -167,300
日経225 買	② 1 (0)	③ 20,100 12,000
日経225 買	1 (0)	20,110 11,000
日経225 売	1 (0)	22,620 239,300
日経225	1 (0)	22,610 238,300

レート/注文 | チャート | 建玉/決済 | 注文照会 | ニュース

## ① 決済注文

建玉指定決済注文画面を表示します。

決済可能な建玉が存在しない場合、非活性となります。

## ② 成行決済

指定の建玉を成行で決済します。

決済枚数の指定はできません。決済枚数を指定する際は①の決済注文から発注してください。

決済可能な建玉が存在しない場合、非活性となります。

## ③ 建玉整理

クリックすることで建玉整理画面に遷移します。

決済可能な建玉が存在しない場合、非活性となります。

## ④ 建玉サマリーに切替

クリックすることで建玉サマリー画面に遷移します。

## ⑤ 更新

クリックすることで建玉照会画面が更新されます。

※1ページ内に15件の建玉情報が表示されます。15件を超える場合は建玉情報の最下段に2ページ目へのリンクが表示されます。



### (3) 建玉/決済

・ 建玉指定決済 (決済注文)

決済注文

建玉情報

銘柄	日経225
新規約定価格	21,430
建玉数量	1枚 (決済可能数量1枚)

① 注文種類 指値

売 / 買 売

注文価格 21,473

注文数量 1 枚

有効期限 DAY

概算損益: 4,300

キャンセル ② 確認する



注文確認

建玉情報

銘柄	日経(2023)
新規約定価格	28,247
建玉数量	9枚 (決済可能数量9枚)
注文種類	指値
売/買	売
注文価格	19,999
注文数量	1枚
有効期限	GTC

概算損益: ③ -824,800

取引パスワード

次回から省略 ④

戻る 注文する

- ① 注文種類  
注文種類を選択すると、各種類毎の表示に切り替わる。  
【選択項目】  
(成行、ストリーミング、指値、逆指値、ストップリミット、OCO)
- ② 確認するボタン  
タップすると注文確認画面に切り替わります。
- ③ 取引パスワードを入力します。
- ④ 注文するボタン  
タップすると発注します。

### (3) 建玉/決済

#### ・建玉整理(入力)

#### ・建玉整理(確認)

① 確認するボタン

タップすると建玉整理確認画面に切り替わります。

② 取引パスワードを入力します。

③ 建玉整理ボタン

タップすると建玉整理を実行します。

## (3) 建玉/決済

## ・ 建玉サマリー

銘柄	売/買	建玉数量	平均約定価格	差引損益	
日経225	買	4	21,147	-369,600	一括成行決済
	売	4	22,362	854,200	一括成行決済
DAX	買	2	12,275	-395,900	一括成行決済
	売	1	12,145	183,300	
FTSE100	買	4	250	2,087,392	一括成行決済
	売	-	-	0	

② 一括建玉決済

レート/注文    チャート    建玉/決済    注文照会    ニュース

## ① 一括成行決済

指定の銘柄、売買単位のすべての建玉を成行で決済します。

保有中の建玉が無い、またはすべて決済注文済みの場合は非表示になります。

## ② 一括建玉決済

全ての建玉に対し片建て部分は成行で発注され、両建て部分は建玉整理で決済されます。(決済注文を発注済みの建玉を除く)

保有中の建玉が無い、またはすべて決済注文済みの場合は非活性になります。

## (4) 注文照会

## ・ 注文照会

## ① 一括取消

注文中の有効注文を全て取り消します。

取消可能な注文が存在しない場合は非表示となります。

表示内容が「銘柄」または「売買」でフィルタリングされていない場合は非活性となります。

## ② 取消

指定した注文を取り消します。

注文が取消不可能な場合は非活性となります。

## ③ 訂正

注文訂正画面へ遷移します。

注文が訂正不可能な場合は非活性となります。

## ④ 決済対象建玉

取引区分が「決済」の注文にのみボタンが表示されます。

決済対象建玉情報ダイアログを表示します。

## ⑤ 更新

クリックすることで注文照会画面が更新されます。

※1ページ内に15件の注文情報が表示されます。15件を超える場合は注文情報の最下段に2ページ目へのリンクが表示されます。

※注文照会には有効注文のみ表示されます。  
成立・取消された注文は表示されません。

## (4) 注文照会

### ・注文照会（注文訂正）

①

決済対象建玉

銘柄 日経225  
 注文種類 指値  
 売 / 買 売  
 取引区分 決済  
 注文価格 22,000  
 注文数量 1 枚  
 有効期限 GTC

キャンセル 確認する

②

レート/注文 チャート 建玉/決済 注文照会 ニュース



訂正確認

銘柄	日経(2022)
売/買	売
取引区分	新規
注文種類	逆指値
注文価格	24,059
注文数量	1 枚
有効期限	GTC

取引パスワード

次回から省略

戻る 訂正する

③

④

レート/注文 チャート 建玉/決済 注文照会 ニュース

- ① 決済対象建玉ボタン  
 クリックで決済対象建玉情報  
 ダイアログを表示します。
- ② 確認するボタン  
 クリックで訂正確認画面に遷移  
 します。
- ③ 取引パスワードを入力します。
- ④ 訂正するボタン  
 クリックで訂正します。

## (4) 注文照会

## ・決済対象建玉情報ダイアログ

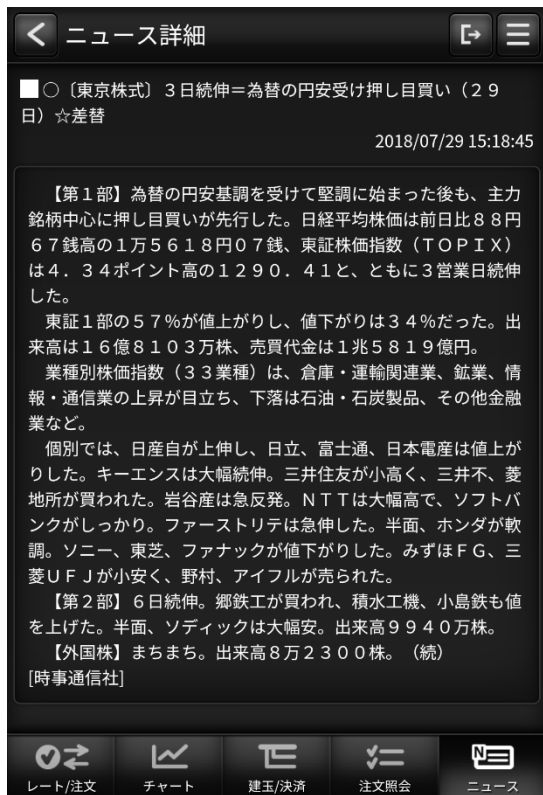
決済対象建玉情報	
約定日時	2019/01/24 19:18:43
建玉数量	2
決済可能数量	0
約定価格	15,132
前日清算価格	1
評価価格	21,427
評価損益	1,259,000
未決済金利相当額	0
未決済配当相当額	0
差引損益	1,259,000

① 閉じる

## ① 閉じる

タップすることで「決済対象建玉情報」ダイアログを閉じます。

(5) ニュース



- ① 更新  
ニュースの一覧を更新します。
- ② ニュース詳細  
ニュース一覧の行をクリックするとニュース詳細へ遷移します。

(1) メニュー



- ① 「取引履歴照会」画面へ遷移します。
- ② 「証拠金状況照会」画面へ遷移します。
- ③ 「出金依頼」画面を別タブで表示します。
- ④ 「金利・配当相当額一覧」画面を別タブで表示します。
- ⑤ 「入出金照会」画面へ遷移します。
- ⑥ 「お知らせ」画面へ遷移します。
- ⑦ 「お客さま別お知らせ」画面へ遷移します。
- ⑧ 「取引所お知らせ」画面へ遷移します。
- ⑨ 「ログインパスワード変更」画面へ遷移します。
- ⑩ 「取引パスワード変更」画面へ遷移します。
- ⑪ 「指定レートメール」画面へ遷移します。
- ⑫ 「取引パスワード省略設定解除」画面へ遷移します。
- ⑬ 「メール通知設定」画面へ遷移します。
- ⑭ 「取引設定」画面へ遷移します。
- ⑮ 「銘柄詳細情報」画面へ遷移します。
- ⑯ 「価格データ」画面へ遷移します。
- ⑰ 「ヘルプページ」を別タブで表示します。
- ⑱ ログアウトします。



## (2) 取引履歴照会

### ・取引履歴照会

取引履歴照会

① 検索条件入力

銘柄 売/買 注文種類	取引区分 状態	③ 注文数量 約定価格 差引損益
日経225 売 指値	決済 注文済	1 -> -
日経225 売 成行	新規 約定済	1 21,428 -> -
日経225 買 成行	新規 約定済	1 21,430 -> -
NYダウ 売 成行	決済 約定済	1 26,012 38,900 -> -
FTSE100 売 成行	決済 約定済	1 5,300 182,900 -> -
DAX 売 成行	決済 約定済	2(1) 9,280 179,400 -> -
DAX 売 成行	決済 約定済	2(1) 9,061 201,300 -> -
日経225 売 成行	決済 失効	1 -> -
NYダウ 売	決済	1

②

③

レート/注文    チャート    建玉/決済    注文照会    ニュース

#### ① 検索条件入力

検索条件入力画面に遷移します。

#### ② 取引履歴一覧

一覧の履歴行をタップすることで「取引履歴詳細」画面に遷移します。

また、一覧の注文数量のみ、取引内容が「分割約定」だった場合は注文数量の横に「( )」が表示され約定数量が表示されます。

#### ③ 注文数量

押下時、ヘルプダイアログを表示します。

※取引履歴は初期設定で過去1週間分が表示されます。

最大で過去15か月分をご確認いただけますが、検索条件入力画面で期限を設定していただく必要があります。

※1ページ内に15件の注文情報が表示されます。15件を超える場合は注文情報の最下段に2ページ目へのリンクが表示されます。

### ・注文数量ヘルプダイアログ

分割約定した場合、約定明細単位で一覧が表示され  
ます。  
その場合、( ) 内に約定数量を表示します。

OK

## (2) 取引履歴照会

### ・取引履歴照会・検索条件

取引履歴・検索条件

① 以下の条件で検索する

注文日 2019/03/26 ~ 2019/04/02

約定日 ~

銘柄 すべて

取引区分 すべて

注文方法 すべて

売/買 すべて

状態 すべて

レート/注文 チャート 建玉/決済 注文照会 ニュース

#### ① 取引履歴・検索条件

検索したい項目を絞り込めます。

「以下の条件で検索する」ボタンをタップすることで「取引履歴照会」画面に検索結果が反映されます。

※検索対象は過去15か月分となります。

## (2) 取引履歴照会

### ・取引履歴詳細

← 取引履歴詳細 → ☰

① 取引履歴一覧に戻る

銘柄	日経225
売/買	売
取引区分	決済
状態	約定済
注文数量	1
約定数量	1
注文方法	通常
注文種類1	成行
注文価格1	-
注文種類2	-
注文価格2	-
約定価格	22,050
売買損益	4,000
金利・配当相当額	200
差引損益	4,200

🔄 レート/注文
📈 チャート
🏠 建玉/決済
🔍 注文照会
📰 ニュース

注文日時	2019/04/02 16:01:02
注文訂正日時	-
注文取消日時	-
約定番号	1909200000143303
注文番号	1909200000040303

② 決済対象

🔄 レート/注文
📈 チャート
🏠 建玉/決済
🔍 注文照会
📰 ニュース

#### ① 取引履歴一覧に戻るボタン

タップすることで「取引履歴照会」画面へ遷移します。

#### ② 決済対象ボタン

明細が決済注文で約定済である場合、「決済対象」ボタンが表示されます。  
タップすることで「決済対象」画面へ遷移します。

## (2) 取引履歴照会

### ・取引履歴(決済対象)

The screenshot shows a mobile application interface for transaction history. At the top, there is a dark header with a back arrow, the text '決済対象', a right arrow, and a menu icon. Below this is a prominent orange button with a circled '1' icon and the text '取引履歴詳細に戻る'. Underneath is a table of transaction details. At the bottom, there is a navigation bar with five icons and their corresponding labels: 'レート/注文', 'チャート', '建玉/決済', '注文照会', and 'ニュース'.

銘柄	日経225
売/買	買
取引区分	新規
約定数量	1
約定価格	22,010
手数料(税込)	972
約定日時	2019/03/12 11:46:10
約定番号	1907100000018803

#### ① 取引履歴詳細に戻るボタン

タップすることで「取引履歴詳細」画面へ遷移します。

### (3) 証拠金状況照会

①

2021/03/10 20:51:56 更新

証拠金余力	16,476,192 円
証拠金ステータス	適正
現在のレバレッジ	1倍以下
証拠金維持率	15,078.35 %
有効証拠金額	16,586,192 円
証拠金不足額	0 円
総必要証拠金額	110,000 円
維持証拠金額	110,000 円
発注可能額	15,662,992 円
出金可能額	15,662,992 円
入金可能額	29,700,000 円
ブレアラート基準額	132,000 円
アラート基準額	88,000 円
ロスカット基準額	55,000 円
年間損益 (参考)	5,490,592 円

有効証拠金額 **16,586,192 円**

=

証拠金預託額	15,772,992 円
+	
受渡予定額	0 円
+	
出金依頼額	0 円
+	
評価損益	

レート/注文    チャート    建玉/決済    注文照会    ニュース

2021/03/10 20:51:56 更新

出金依頼額	0 円
+	
評価損益	811,600 円
+	
金利・配当相当額累計	1,600 円

証拠金維持率 > **15,078.35 %**

出金可能額 > **15,662,992 円**

入金可能額 > **29,700,000 円**

計算式

- ・証拠金余力  
= 有効証拠金額 - 維持証拠金額
- ・証拠金維持率  
= (有効証拠金額 ÷ 維持証拠金額) × 100
- ・出金可能額  
= 現金予定残高 - 総必要証拠金額 - 出金依頼額 + [評価損益 + 金利・配当相当額累計] ※  
※評価損益 + 金利・配当相当額累計がマイナスの場合のみ加算されます。
- ・入金可能額  
= 取引限度額 - 総入出金額

レート/注文    チャート    建玉/決済    注文照会    ニュース

① 更新

口座情報の表示を最新にします。  
ボタン横に更新日時を表示します。

### (3) 証拠金状況照会

① エクスパンド  
「>」をタップすると各内訳が表示されます。

## (4) 出金依頼

出金依頼 (入力)

出金依頼額を入力し、「確認する」ボタンをクリックしてください。

出金可能額 0 円

出金指定 取引所CFD(株365)口座からお客様銀行口座への出金依頼

出金依頼額  円

① 確認する



出金依頼 (確認)

下記の内容をご確認のうえ、「出金依頼」ボタンを押してください。

出金可能額 97,450 円

出金指定 取引所CFD(株365)口座からお客様銀行口座への出金依頼

出金予定日 2019/04/05

出金依頼額 1,000 円

戻る 出金依頼

②

## ① 確認するボタン

タップで確認画面に切り替わります。

## ② 出金依頼ボタン

タップで登録金融機関口座への出金指示を行います。

※全額出金ではない5,000円未満のご出金については、  
振込手数料をお客様の取引口座より徴収する場合がございます。

## (5) 金利・配当相当額一覧

金利・配当相当額一覧

① 日経225 2019年03月

取引日 受渡日	売	買	日数	清算価額
2019/03/01 2019/03/05	-100	100	1	24,989
2019/03/04 2019/03/06	-100	100	1	21,970
2019/03/05 2019/03/07	-100	100	1	24,990
2019/03/06 2019/03/08	-100	100	3	22,000
2019/03/07 2019/03/11	-100	100	1	22,000
2019/03/08 2019/03/12	-100	100	1	24,989
2019/03/11 2019/03/13	-100	100	1	21,970
2019/03/12 2019/03/14	-100	100	1	21,970
2019/03/13 2019/03/15	-100	100	3	21,970
2019/03/14	-100	100	1	21,970

レート/注文    チャート    建玉/決済    注文照会    ニュース

① 金利・配当相当額一覧・検索条件  
検索したい項目を絞り込めます。



## (6) 入出金照会

### ・入出金照会

① 検索条件入力

② 証拠金状況照会

受渡日	入出金区分	金額
2019/03/29	出金	-1,000
2019/03/18	決済消費税	-64
2019/03/18	決済手数料	-800
2019/03/18	配当相当額	200
2019/03/18	金利相当額	0
2019/03/18	売買損益	4,000
2019/03/18	決済消費税	-64
2019/03/18	決済手数料	-800
2019/03/18	配当相当額	-260
2019/03/18	金利相当額	-318
2019/03/18	売買損益	-2,500

⑤ 取消

④

③

検索

受付日 2019/03/26 ~ 2019/04/02

受渡日 ~

入出金区分 すべて

状態 すべて

- ① 検索条件入力  
検索条件入力画面に遷移します。
- ② 証拠金状況照会  
「証拠金状況照会」画面に遷移します。
- ③ 入出金照会・検索条件  
検索したい項目を絞り込めます。  
「以下の条件で検索する」ボタンをタップすることで「入出金照会」画面へ遷移します。
- ④ 履歴をタップ  
一覧の履歴行をタップすることで「入出金詳細」画面に遷移します。
- ⑤ 取消  
一覧の取消ボタンをタップすることで「出金取消」画面に遷移します。

※入出金照会は初期設定で過去1週間分が表示されます。

最大で過去15か月分をご確認いただけますが、検索条件入力画面で期限を設定していただく必要があります。

## (6) 入出金照会

### ・ 入出金詳細



① 入出金照会に戻る

受付日時	2019/03/14 11:39:26
受渡日	2019/03/18
入出金区分	金利相当額
金額	0
状態	処理済
入出金完了日時	2019/03/15 14:13:09
入出金番号	1907300000100803
事由	-

レート/注文   チャート   建玉/決済   注文照会   ニュース

### ① 入出金照会に戻るボタン

タップすることで「入出金照会」画面へ遷移します。

## (6) 入出金照会

### ・ 出金依頼取消

出金依頼取消(確認)	
入出金番号	1909800000000203
受付日時	2019/04/05 18:25:26
受渡日	2019/04/09
出金元口座	くりっく株365
状態	受付済
金額	100円
事由	-

① 出金取消

② 戻る

レート/注文   チャート   建玉/決済   注文照会   ニュース

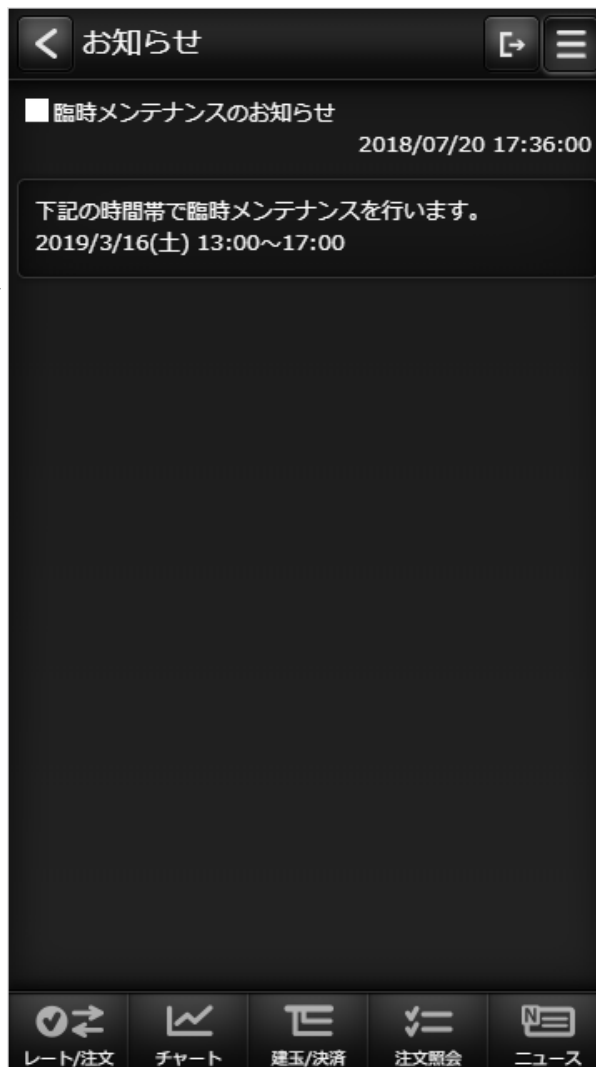
#### ① 出金取消ボタン

タップで取消を実行します。

#### ② 戻るボタン

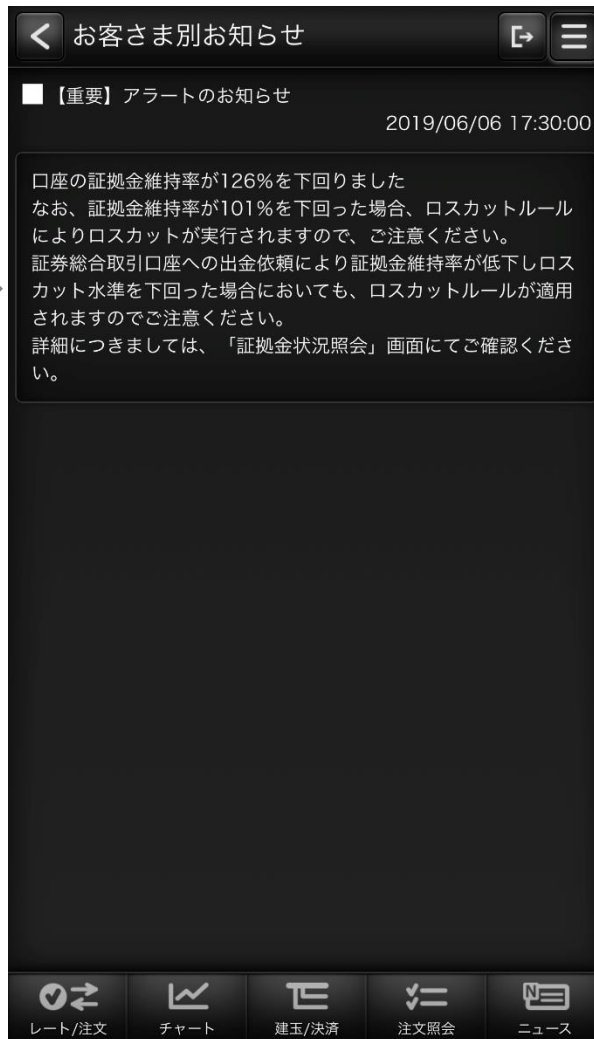
タップすることで「入出金照会」画面へ遷移します。

## (7) お知らせ



① お知らせ行をタップ  
一覧のお知らせ行をタップすることで  
「お知らせ・詳細」画面に遷移します。

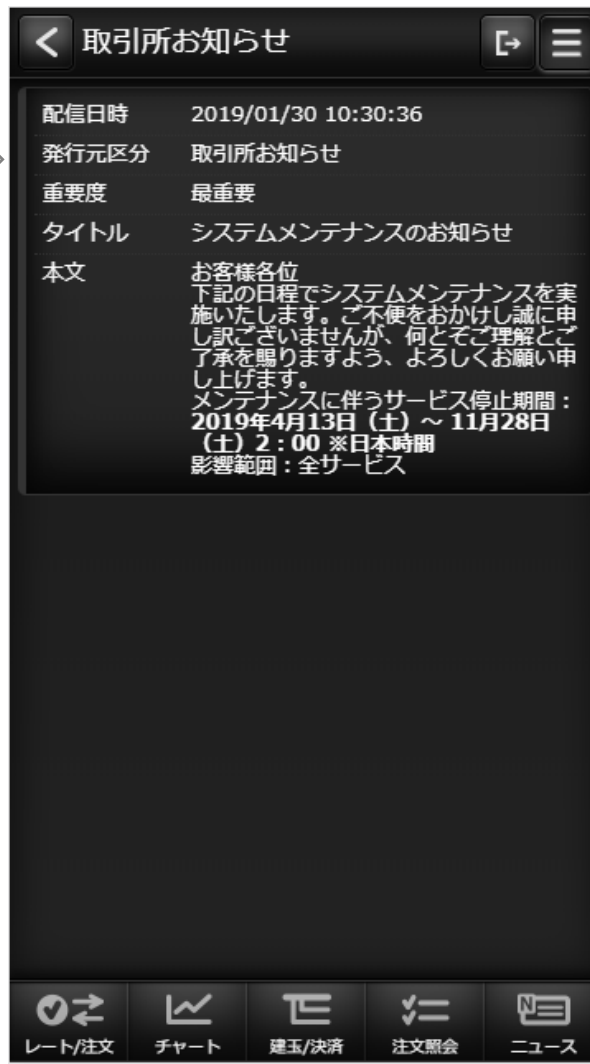
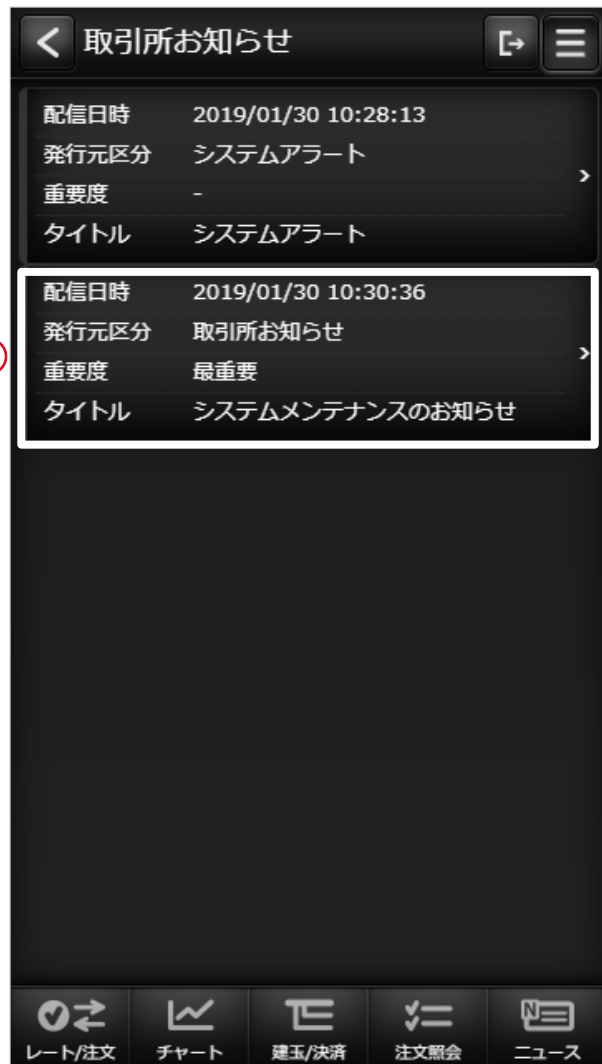
## (8) お客様別お知らせ



## ① お知らせ行をタップ

一覧のお知らせ行をタップすることで  
「お客様別お知らせ・詳細」画面に  
遷移します。

## (9) 取引所お知らせ



## ① お知らせ行をタップ

一覧のお知らせ行をタップすることで「取引所お知らせ・詳細」画面に遷移します。

## (10) ログインパスワード変更

- ① 現在のログインパスワード  
現在のログインパスワードを入力します。
- ② 新しいログインパスワード  
変更後のログインパスワードを入力します。
- ③ パスワード変更  
タップすると、ログインパスワード変更確認ダイアログが表示されます。
- ④ 確認ダイアログ  
変更する場合は「はい」をタップします。  
変更を止める場合は「いいえ」をタップします。
- ⑤ 変更完了ダイアログ  
変更が受け付けられると、ダイアログが表示されます。

## (11) 取引パスワード変更

① 現在の取引パスワード

② 新しい取引パスワード

もう一度ご入力ください (確認)

③ パスワード変更

④ 入力した内容で取引パスワードを変更しますか？

いいえ はい

⑤ 取引パスワードの変更を受け付けました。

はい

- ① **現在の取引パスワード**  
現在の取引パスワードを入力します。
- ② **新しい取引パスワード**  
変更後の取引パスワードを入力します。
- ③ **パスワード変更**  
タップすると、取引パスワード変更確認ダイアログが表示されます。
- ④ **確認ダイアログ**  
変更する場合は「はい」をタップします。  
変更を止める場合は「いいえ」をタップします。
- ⑤ **変更完了ダイアログ**  
変更が受け付けられると、ダイアログが表示されます。



## (12) 指定レートメール



## ① メール送信先

指定レートメールの送信先を選択します。「送信先設定を更新する」ボタンをクリックすると設定されます。

## ② 「×」ボタン

送信条件が設定されている場合に表示されます。タップすると該当の送信条件が削除されます。

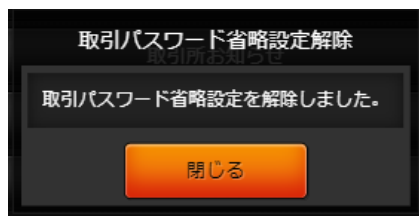
## ③ 訂正、再設定、新規設定ボタン

指定レートメール送信条件設定画面に遷移します。

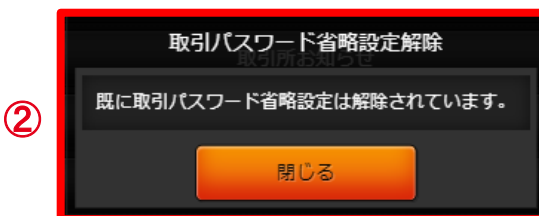
## ④ 指定レートメール送信条件設定画面

送信条件を入力して「上記の内容で設定する」ボタンをクリックすると送信条件が登録されます。

### (13) 取引パスワード省略設定解除



①「省略設定を解除する」ボタンをタップすると、ポップアップが表示され取引パスワード省略設定が解除されます。



②取引パスワード省略設定がされていない場合、ポップアップで通知されます。

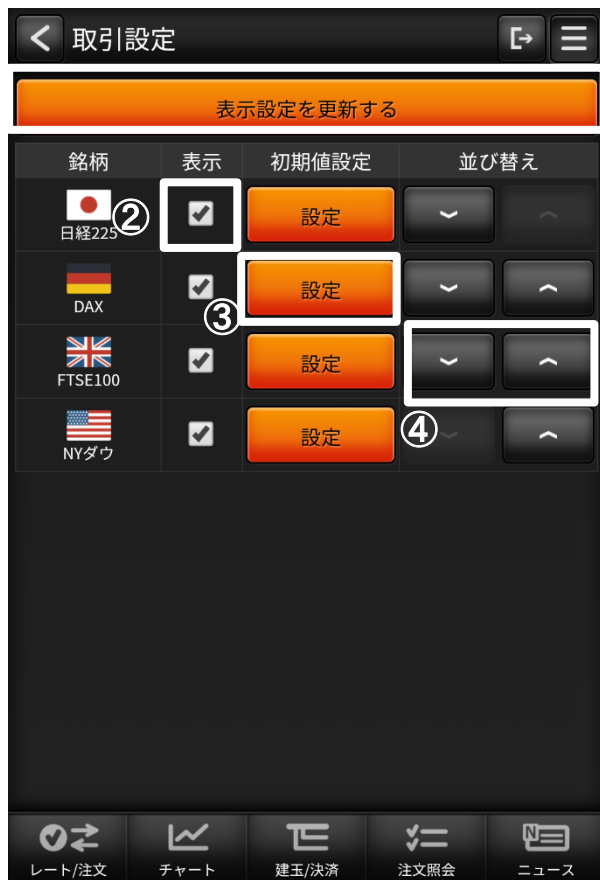
## (14) メール通知設定



## ① 各種配信設定

配信してほしいメールにチェックして、設定を更新するボタンをタップすることで通知設定が更新されます。

## (15) 取引設定



- ① 表示設定を更新する  
タップすることで「取引設定」画面内の各種設定内容を保存します。
- ② 表示チェックボックス  
プライスボードに銘柄の表示、非表示を設定します。
- ③ 設定ボタン  
初期値設定画面へ遷移します。
- ④ 並び替え  
プライスボードの銘柄の並び順を設定します。
- ⑤ 取引設定を更新  
タップすることで「初期値設定」画面内の取引機能に関する各種初期値設定を保存します。

## (16) 銘柄詳細情報

・くりっく株365で取り扱っている銘柄の情報を表示します。

取扱商品 取引最終日 リセット日	取引単位 刻み値 発注上限数値	注文受付可能幅 発注証拠金 証拠金所要額
日経225	100	1000
2021/03/11	1	100,000
2021/03/12	500	153,330
DAX	100	1000
2021/03/18	1	60,000
2021/03/22	200	98,920
FTSE100	100	1000
2021/03/18	1	40,000
2021/03/22	200	48,180
NYダウ	100	1000
2021/03/18	1	110,010
2021/03/22	200	208,080
日経(2021)	100	1000
2021/12/09	1	48,640
2021/12/10	500	153,330
DAX(2021)	100	1000
2021/12/16	1	28,030
2021/12/20	200	98,920
FTSE(2021)	100	1000
2021/12/16	1	26,000
2021/12/20	200	27,000
NYダウ(2021)	10	1000
2021/12/16	1	47,590
2021/12/20	2,000	20,910
金(2021)	100	1000
2021/12/16	1	28,500
2021/12/20	200	28,000
原油(2021)	100	500
2021/12/16	1	15,000
2021/12/20	200	15,000

## (17) 価格データ

①

価格データ

検索条件入力

取引日 銘柄	始値 終値	高値 安値 出来高
2019/04/03 日経225	24,991 22,000	24,991 21,970 1,787
2019/04/03 DAX	11,000 11,600	11,904 10,980 197
2019/04/03 FTSE100	- -	- 0
2019/04/03 NYダウ	24,602 24,500	25,403 24,475 1,257
2019/04/02 日経225	22,260 22,000	24,000 21,970 12,207
2019/04/02 DAX	10,980 12,042	12,042 10,980 695
2019/04/02 FTSE100	- -	- 0
2019/04/02 NYダウ	24,801 24,500	25,403 24,475 174
2019/04/01	22,000	23,880

レート/注文   チャート   建玉/決済   注文照会   ニュース

②

価格データ・検索条件

以下の条件で検索する

対象日付  ~

銘柄

レート/注文   チャート   建玉/決済   注文照会   ニュース

## ① 検索条件入力

検索条件入力画面に遷移します。

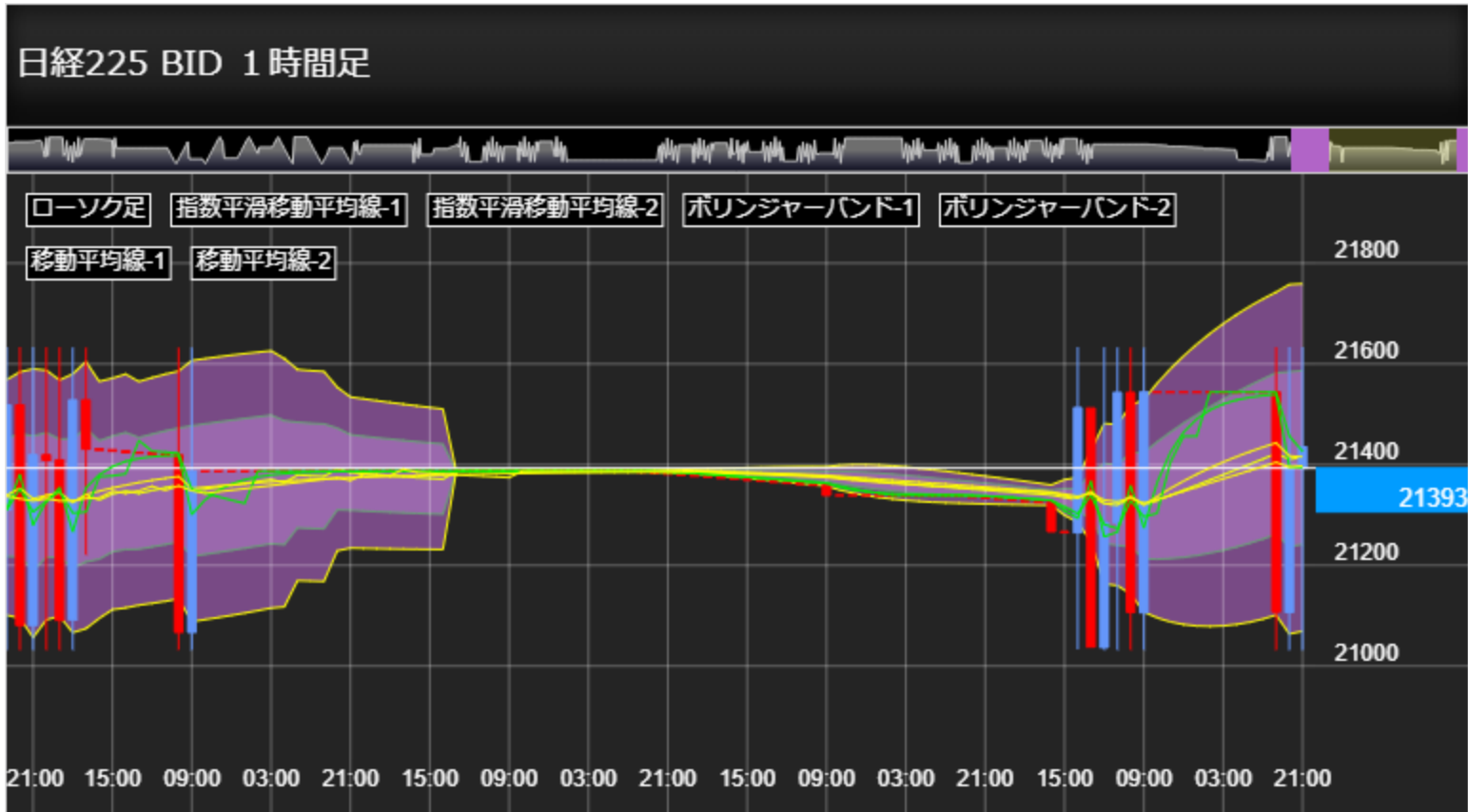
## ② 価格データ・検索条件

検索したい項目を絞り込めます。

「以下の条件で検索する」ボタンを  
タップすることで「価格データ」画面へ  
遷移します。

## (1) ランドスケープモード

ランドスケープモード時はチャートを拡大して表示します。

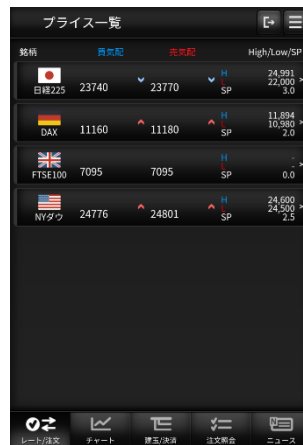


(2) スワイプ操作

グローバルメニュー内の画面を表示しているときには横スワイプ操作でのペインの表示の切替を行います。  
各ペインからの左右スワイプによる画面遷移ができます。

※iOSは左スワイプのみ表示切替可能となります。

【プライス一覧】



【チャート】



スワイプ操作での画面切替

【ニュース】



【注文照会】



【建玉照会】





## (3) ソフトウェアキーボード



入力欄では専用のソフトウェアキーボードが表示されます。  
選択した項目の名称①がソフトウェアキーボードに表示され、矢印キーを  
タップすると対象の項目に反映されます。